

ВЕЛИКИЕ ХУДОЖНИКИ МИРА



АНРИ ДЕ
ТУЛУЗ-ЛОТРЕК



Великие художники мира



ВЕЛИКИЕ ХУДОЖНИКИ МИРА

Анри де
ТУЛУЗ-ЛОТРЕК

СОСТАВИТЕЛЬ Е. В. ЛЁВКИНА



РИПОЛ
КЛАССИК
Москва, 2014

УДК 7.0
ББК 85.101
А70

Составитель Е. В. Лёвкина

А70 **Анри де Тулуз-Лотрек** / [сост. Е. В. Лёвкина]. – М. : РИПОЛ классик, 2014. – 40 с. : ил. – (Великие художники мира).

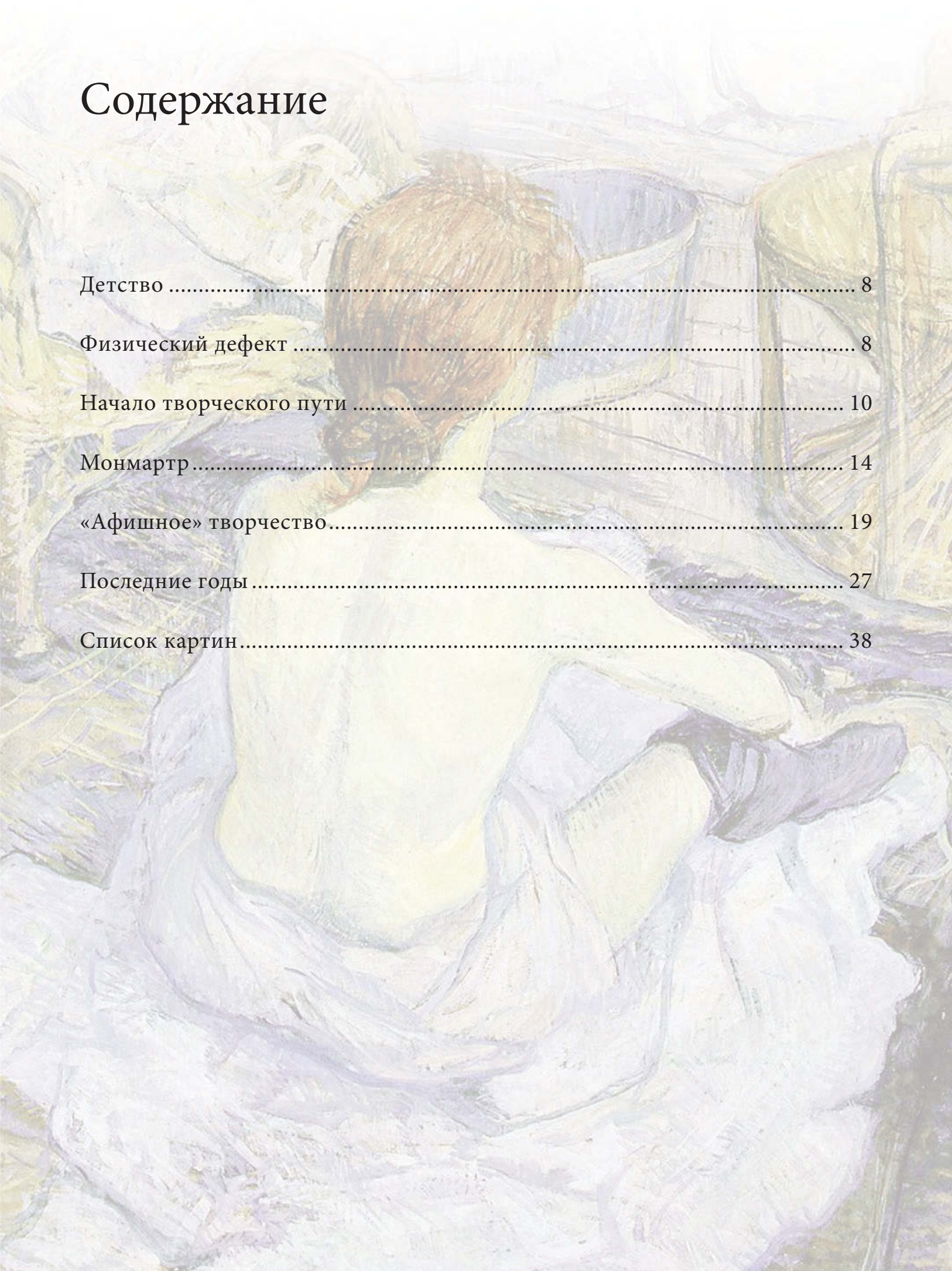
ISBN 978-5-386-07826-3

Анри де Тулуз-Лотрек — один из первых живописцев, выведших жанр плакатов и афиш на небывалую высоту. Художник, невзирая на физический недостаток, сумел отыскать свое место в искусстве и стать самым неоднозначным представителем постимпрессионизма. Утонченное и едкое, ироничное и трагичное, искусство Лотрека являет нам бездны человеческого содержания, и каждое новое поколение открывает его для себя заново.

УДК 7.0
ББК 85.101

Содержание

Детство	8
Физический дефект	8
Начало творческого пути	10
Монмартр	14
«Афишное» творчество	19
Последние годы	27
Список картин	38



АНРИ ТУЛУЗ-ЛОТРЕК

Анри де Тулуз-Лотрек был одним из первых живописцев, кто возвел плакаты и афиши в ранг высокого искусства. Его работы сочетали в себе сплошной фон, на котором четко проступали фигуры, динамическую перспективу и элементы, присущие эпохе модерна. Несмотря на серьезный физический недостаток, омрачавший всю жизнь художника, Тулуз-Лотрек сумел найти свое особое место в искусстве и стать са-

мым неоднозначным представителем постимпрессионизма.

Постимпрессионизм – термин, принятый в искусствоведении для обозначения магистральной линии французского искусства, начиная со второй половины 1880-х годов. Постимпрессионистов объединяли художественно-эстетические искания, выражавшиеся в стремлении передать на полотне не сиюминутные, а длительные, сущностные впечатления. Этим они коренным образом отличались от импрессионистов.



«Мать художника, графиня Адель де Тулуз-Лотрек за завтраком», 1881–1883, холст, масло. Музей Тулуз-Лотрека, Альби

Большую часть своих работ Лотрек посвящал ночному Парижу. Живописец явил миру свою собственную, подчас нелицеприятную, но остропсихологическую оценку этой стороны жизни французской столицы. В центре внимания Тулуз-Лотрека всегда был человек, которого художник стремился познать во всей его полноте и многообразии, отобразить максимально правдиво его характер и нрав, часто без прикрас передавая индивидуальные черты каждой модели.

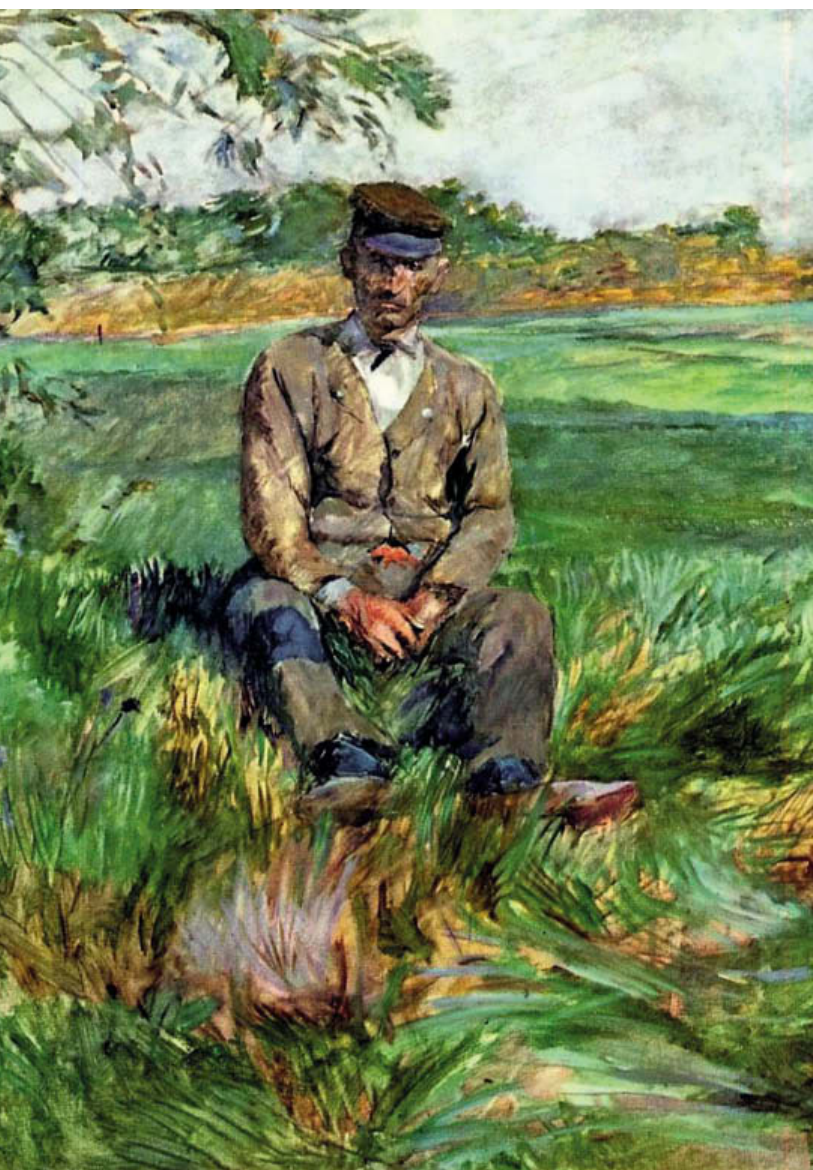
Мир Тулуз-Лотрека — это импровизация, создаваемая несколькими мазками кисти, одновременно и объективная, и искажающаяся, и вместе с тем в полной мере выражающая чувства художника. Судьбой Тулуз-Лотреку было отведено слишком мало времени, однако успел он сделать так много, что теперь его творчество, без сомнения, является одним из краеугольных камней современного искусства.



*«Молодой Рути в поместье Селейран», 1882, холст, масло.
Новая пинакотека, Мюнхен*

ДЕТСТВО

Анри де Тулуз-Лотрек родился 24 ноября 1864 года в Альби, на юго-западе Франции, в одной из самых знаменитых аристократических семей. Он был единственным ребенком в семье. Среди многочисленных родственников



«Рабочий в поместье Селейран», 1882, холст, масло. Музей Тулуз-Лотрека, Альби

маленького Анри было немало придворных и полководцев, некоторые из которых страстно увлекались искусством.

Габриэль де Тулуз-Лотрек, бабушка художника, говорила о тяге своих родных к искусству: «Когда мои мальчики подстреливают вальдшнепа, они получают тройное удовольствие: от удачной охоты, от натюрморта и от жаркого».

Родители Лотрека хоть и состояли друг с другом в родстве (они были двоюродными братом и сестрой), но были просто на удивление не похожи друг на друга: эксцентричный ловец граф Альфонс и скромная, набожная графиня Адель. Граф часто пропадал вне дома, и с сыном время проводила только мать.

У семьи Лотреков было несколько домов, и большую часть времени маленький Анри проводил в замке Боск, неподалеку от Альби. Мальчик обожал лошадей и собак и все время рисовал животных. Еще одним излюбленным занятием Лотрека в детстве было рисовать бесконечные карикатуры на окружающих.

ФИЗИЧЕСКИЙ ДЕФЕКТ

Родители Лотрека были близкими родственниками, что не могло не отразиться на здоровье ребенка. В детстве с ним случилось несчастье. В 1878 году Анри, упав со стула, сломал левую ногу, а год спустя — правую. После этого

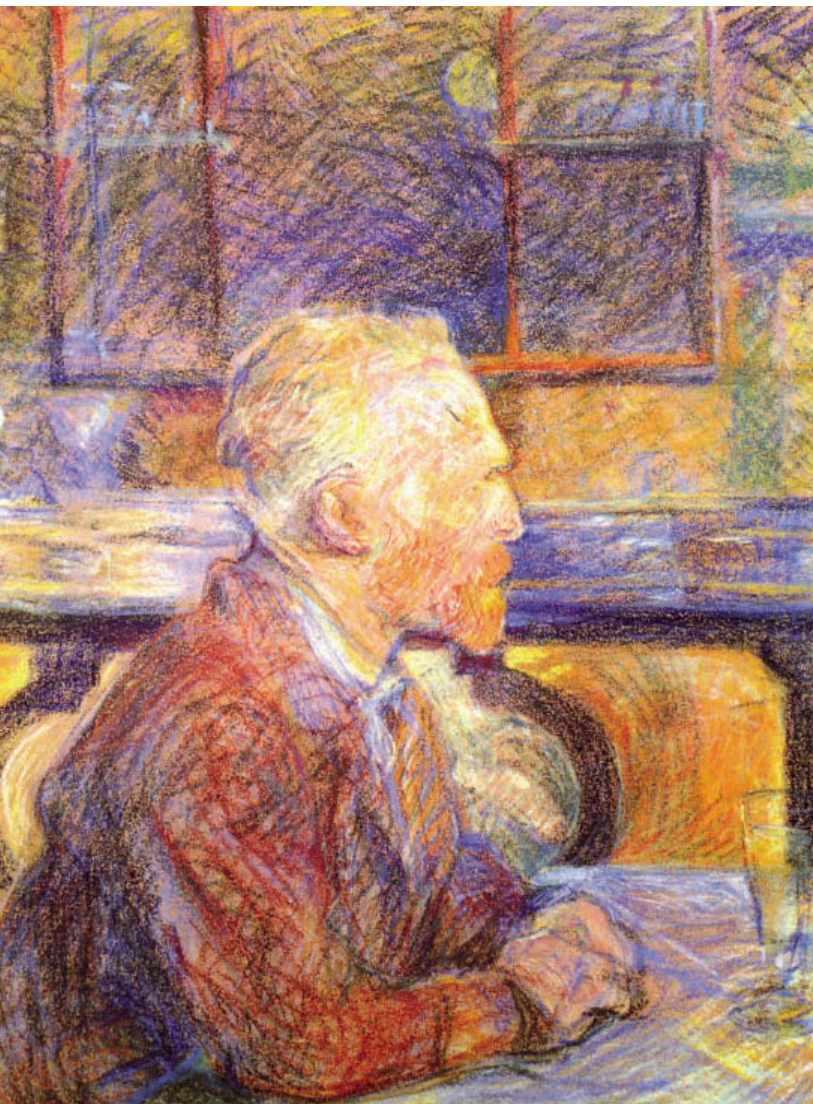


«Эмиль Бернар», 1885, холст, масло. Галерея Тейт, Лондон

ноги мальчика перестали расти, и всю оставшуюся жизнь художник с трудом передвигался, опираясь на трость. Некоторые говорили, что этот дефект — следствие несчастного случая, хотя на самом деле проблема все же заключалась в генетическом пороке.

Казалось бы, жизнь окончилась, еще не успев начаться, но Лотрек не дал сбросить себя со счетов. Благодаря карандашу и кисти молодой художник впоследствии окажется в самой

гуще жизни творческого Парижа. Тулуз-Лотрек постоянно писал и делал многочисленные наброски, однако эта страсть не была одержимостью больного, который ищет сладкого забвения. Скорее она напоминала усилия потерпевшего кораблекрушение, который из последних сил цепляется за обломки судна. Лотрек признавался, что был зависим от живописи, она была для него всем: и времяпрепровождением, и спасением, и обманом самого себя — работа



«Портрет Винсента Ван Гога», 1887, пастель, картон. Музей Ван Гога, Амстердам

примирила его с действительностью. Но самое главное — живопись помогала художнику утвердить себя как в своих собственных глазах, так и в глазах окружающих.

Лотрек говорил: если бы не увечье, он, возможно, стал бы хирургом или спортсменом.

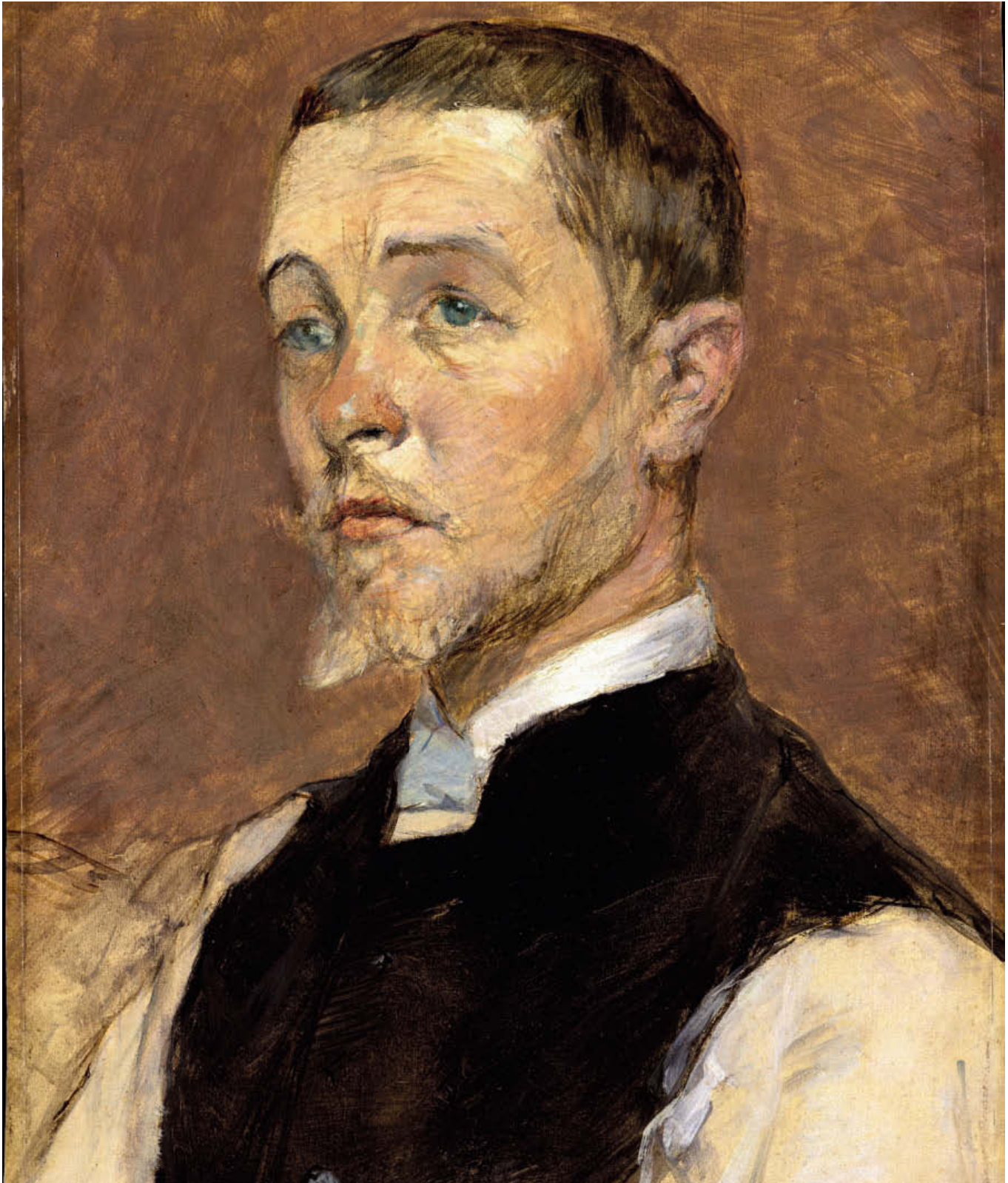
Лотрек никогда не стремился скрыть свои физические недостатки и сам нередко посмеивался над ними. Художник вообще не имел обыкновения скрывать людские недостатки, это было своеобразным законом его творчества.

НАЧАЛО ТВОРЧЕСКОГО ПУТИ

Родители будущего художника поддерживали его увлечение искусством, так как понимали: его будущее мало будет походить на привычную для аристократа жизнь. Первые уроки художественного мастерства мальчик получил от своего дяди Шарля, художника-любителя, и от друга семьи, профессионального художника и скульптора Рене Пренсто.

В начале 1882 года молодой Лотрек вместе с матерью переехал в Париж. Он много рисует — и лошадей («Альфонс де Тулуз-Лотрек в карете», 1881; «Нагруженная телега», около 1875–1880), и портреты родственников матери («Графиня де Тулуз-Лотрек», 1883), бабушки («Габриэль де Тулуз-Лотрек», 1882).

Сохранился портрет матери художника, изображенной за завтраком. Женщина сидит с грустным, задумчивым видом, опустив глаза. Проницательный взгляд молодого Лотрека схватывает самую суть материнского образа. С ее лица слетел великосветский лоск, ничто не выдает в изображенной женщине изысканную аристократку. С первого взгляда на лице героини можно прочесть все тревоги, что мучают ее,



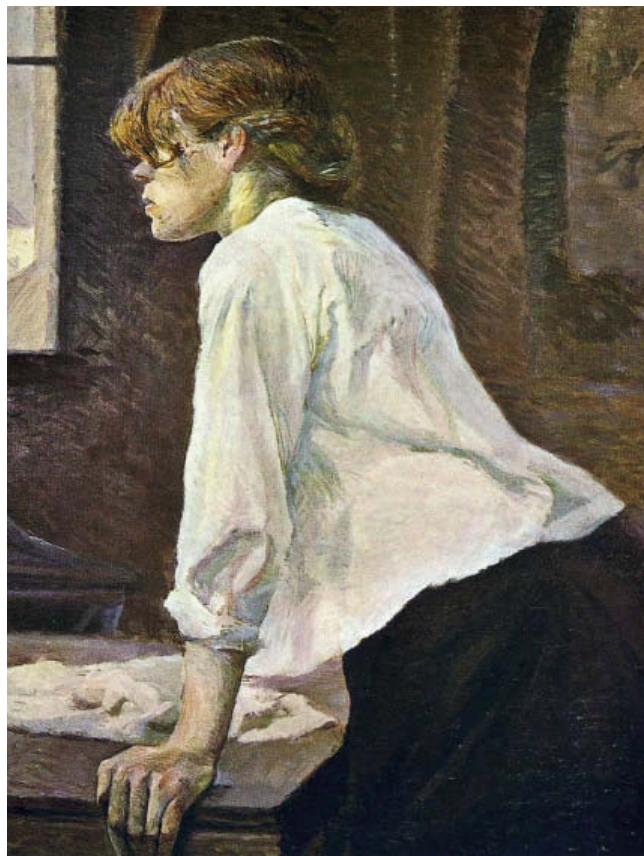
*«Портрет Альбера (Рене) Гренье», 1887, дерево, масло.
Метрополитен-музей, Нью-Йорк*

АНРИ ТУЛУЗ-ЛОТРЕК

все разочарования, что ее постигли. Обычная женщина, созданная для беззаботной, спокойной, обеспеченной жизни, для семейного счастья, но вынужденная по воле злого рока выносить эскапады взбалмошного мужа и мириться с тем, что ее сын — калека. Она ждет новых



*«У Бастилии», 1888, холст, масло.
Национальная галерея искусств, Вашингтон*



*«Прачка», 1889, холст, масло.
Частная коллекция, Париж*

ударов судьбы и готова принять их, хотя и не без грусти, но смиренно.

Юный живописец все же сумел попасть в мастерскую необыкновенно популярного Леона Бонна. Признанный художник-портретист, Бонна был еще и художником миллионеров. Он больше чем кто-либо другой подходил для того, чтобы сопровождать потомка Тулуз-Лотреков на многотрудном пути в искусство.

В письме к дяде Шарлю Лотрек признавался, что Бонна говорил ему: «Ты рисуешь неплохо, даже элегантно, но твои рисунки слишком откровенны и жестоки».

В скором времени мастерская Бонна закрылась, и Анри продолжил обучение под руководством Фернана Кормона. Здесь художнику нравилось больше. Кормон был благосклоннее, никогда жестко не критиковал Анри, и молодой Лотрек учился любоваться своими творениями.

Фернан Кормон (1845–1924) – французский художник-реалист. В своем творчестве обращался преимущественно к историческим и религиозным темам. Произведения хранятся в музее д’Орсэ и других известных собраниях.



«Танец в „Мулен Руж“», 1890, холст, масло. Собрание Мак-Илхенни, Филадельфия

Учась у Кормона, Лотрек познакомился с Эмилем Бернаром, много писавшим впоследствии о Поле Гогене и Винсенте Ван Гоге. Приехавший в Париж в 1886 году, Ван Гог тоже учился у Кормона, и Лотрек дружил с Винсентом вплоть до его отъезда на юг, в Арль.

Личность Ван Гога покорила молодого художника, и он решил написать его портрет, который так и назвал — «Портрет Винсента Ван Гога». Особенность этой работы состояла в том, что Лотрек перенял у Ван Гога технику разделъ-

ного штриха, которая позволяет гораздо лучше, чем тщательные мазки импрессионистов, передать схваченное на лету движение. С помощью этой, свойственной работам Ван Гога, техники Лотрек создал полотно, практически полностью отвечающее живописной манере самого художника, а также соответствующее его представлениям о цветовой гамме. Таким образом, подражая стилю Ван Гога, Лотрек выразил дань уважения таланту великого голландца.

В картине прослеживается отчетливый психологизм: несмотря на то что портрет Ван Гога выполнен в профиль, ощущается нервное напряжение мастера, его внутреннее возбуждение.

МОНМАРТР

Лотрек мечтал о собственной мастерской, но родители не поддерживали его в этом желании, и художник какое-то время работал у своих друзей Ращу и Гренье или в саду на Монмартре.

В 1884 году Тулуз-Лотрек наконец открыл свою мастерскую. Она находилась на Монмартре, где располагались студии и других молодых художников, благо жилье в те годы было там довольно дешево. Родителям не нравился выбор местожительства, сделанный их сыном. Граф Альфонс был убежден, что жить в таком районе — значит позорить имя Лотреков. Он уговаривал Анри взять себе псевдоним, и тот даже подписал несколько работ анаграммой Трекло, но в конце концов отказался от нее.



*«Проститутка», 1890–1891, картон, масло.
Метрополитен-музей, Нью-Йорк*



«Дама с собачкой», 1891, картон, масло. Национальная галерея искусств, Вашингтон

Монмартр тех лет был полудеревенским пригородом с ветряными мельницами, вокруг которых вскоре откроются знаменитые кабаре. Среди них будет и «Мулен Руж». Именно Монмартр стал главным вдохновителем молодого Лотрека и открыл в нем новые творческие грани, ставшие впоследствии чертами его фирменного стиля.



«Жанна Авриль, выходящая из «Мулен Руж»», 1892, картон, масло. Уодсворт Атенеум, Хартфорд

Лотрек обладал нестандартной внешностью, и довольно быстро о нем знал уже весь Монмартр. Молодой человек был обаятелен и наделен живым умом, что делало его душой любой компании. Обезображенное физическим дефектом тело совершенно не мешало художнику пользоваться популярностью среди женщин, многие из которых находили Лотрека весьма привлекательным.

В 1888 году художник принял участие в выставке Группы XX в Брюсселе. С 1889-го по 1897-й год Лотрек ежегодно выставлялся в Салоне независимых (за исключением 1896 года). На первой выставке картины «Уголок в «Мулен де ла Галетт»», «Портрет Фуркада» и «Женский портрет» были отмечены критикой.

Группа XX – объединение бельгийских или живших в Бельгии художников, сложившееся в 1883 – начале 1884 года. Объединение ставило перед собой целью способствовать развитию новых направлений в искусстве.

В чувственной, лихорадочной атмосфере «Мулен де ла Галетт» Лотрек чувствовал себя привольно. Он сидел в уголке за столиком, с интересом смотрел по сторонам, попивал вино и постоянно делал наброски. Так родилась и картина «Уголок в «Мулен де ла Галетт»». Лотрек, по свидетельству современников, писал всем, что попадалось под руку, — «карандашом, обуглившейся спичкой в записной книжке, на клочке бумаги, на чем попало, он одной линией передавал контур фигуры, голо-



*«Начало кадрили в "Мулен Руж"», 1892, картон, масло, гуашь.
Национальная галерея искусств, Вашингтон*

вы, не переставая рисовать, пил, продолжая пить, рисовал и все время не спускал глаз с людей, которые толпились в зале, смотрел на вызывающие жесты женщин, на налитые кровью лица мужчин, и от его взора не ускользало ни их перемигивание, ни возникавшие на его глазах романы, ни заключавшиеся здесь же

сделки, ни мимика лиц, ни циничные позы танцующих».

Лотрек становился завсегдатаем «Мулен де ла Галетт», многочисленных кабаре, кафешантанов и баров Парижа. Здесь он развлекался и здесь же работал. Его друзьями стали не только писатели и художники, но и проститутки, а также печаль-



*«Мулен Руж». Две танцующие женщины», 1892,
картон, масло. Национальная галерея, Прага*

ные, опустившиеся люди, ищущие забвения, — к ним Лотрек относился с особой симпатией, ведь ему казалось, что они такие же изгои, как и он сам.

Друзья Тулуз-Лотрека говорили, что он обладал даром притягивать к себе людей, «никогда никого не обидел словом и никогда не выставлял напоказ свой ум». Но, к сожалению, алкоголь, которым художник злоупотреблял, очень сильно менял его и делал общение с ним невыносимым. Можно сказать, что Лотреку

невероятно повезло, что его ни разу не вызвали в суд.

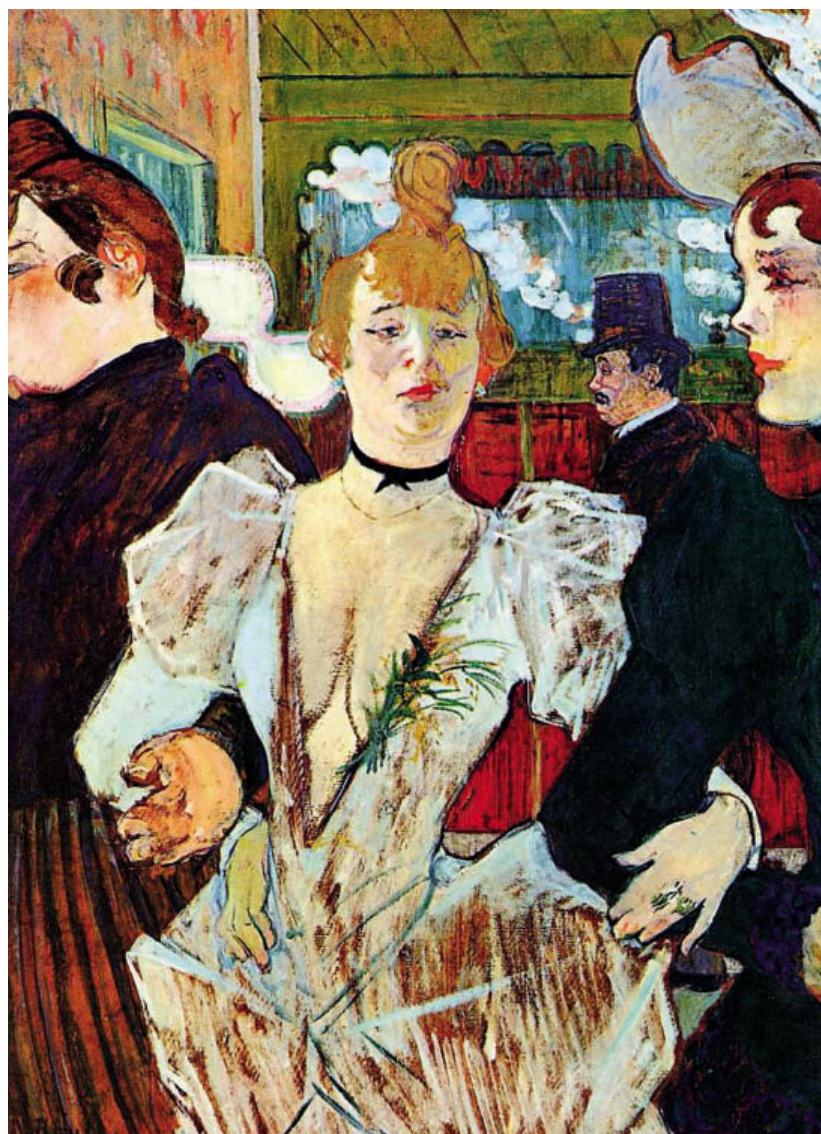
Несмотря на то что денег Тулуз-Лотреку хватало, он продолжал мечтать о славе и пытался продавать свои картины. Критики сравнительно благосклонно относились к его творчеству, но все же известность Лотреку принесла не живопись, а его декорации и костюмы к спектаклям, рекламные плакаты, обложки для нотных изданий и прочие «сопутствующие» работы.

«АФИШНОЕ» ТВОРЧЕСТВО

В 1891 году директор «Мулен Руж» Цидлер заказал Лотреку рекламную афишу. Художник написал огромный плакат, быстро прославивший его по всему Парижу. Этот первый опыт, оказавшийся сразу таким удачным, стал началом деятельности Лотрека в области литографии. Художник довольно быстро овладел азами техники литографии и создал около пятисот черно-белых и цветных эстампов, постоянно совершенствуя мастерство. Художник обладал необходимыми плакату умениями — чувством монументальности, декоративности, необходимой экспрессией стиля и острым, четким контуром. Лотрек работал вдохновенно, с большой тщательностью, делая эскиз за эскизом, дотошно изучая детали. Улучшая первые наброски с помощью калькирования, он понемногу отбрасывал все лишнее и добивался цельной композиции.

Уже самая первая афиша для «Мулен Руж», «Ла Гулю» (1891), с ее рискованной композицией, была поистине блестящей. На ней двое известнейших в то время танцоров — Ла Гулю и Валентин — изображены в самом разгаре кадрили в совершенно неожиданных позах. Группа зрителей у художника написана большой сплошной черной массой, четко вырисовываются лишь цилиндры и изящные женские шляпки. Ла Гулю, наряженная в розовую блузку и белую юбку, находится на переднем плане. Ее голова и яркие волосы выделяются на фоне темной мас-

сы публики. На танцовщице сконцентрирован весь свет, она — само воплощение танца. Валентин написан в серых тонах, словно находится против света, его веки прикрыты, руки в движении, большие пальцы рук отбивают такт. В углу, напротив Валентина, взлетает подол какой-то танцовщицы. Считается, что огромный прозрачный силуэт танцора представляет собой по-



«Ла Гулю, входящая в „Мулен Руж“ с двумя женщинами», 1892, картон, масло. Музей современного искусства, Нью-Йорк

АНРИ ТУЛУЗ-ЛОТРЕК

трясающую находку, предвосхитившую кинематографический прием за много лет до появления самого кино.

Ла Гулю (фр. «прожорливая») – французская танцовщица, исполнительница канкана, звезда «Мулен Руж». Свое прозвище получила за привычку опустошать бокалы клиентов.

На знаменитом полотне «В «Мулен Руж»» в живой и естественной обстановке представлены завсегдатаи кабаре и приятели художника.

Многие люди, изображенные на этом полотне, известны и без труда узнаются даже сейчас. На заднем плане картины мы видим самого Лотрека, идущего рядом со своим долговязым двоюродным братом Габриэлем Тапье де Селейраном. Они написаны в профиль, буд-



«В „Мулен Руж“», 1892, холст, масло. Чикагский институт искусств, Чикаго

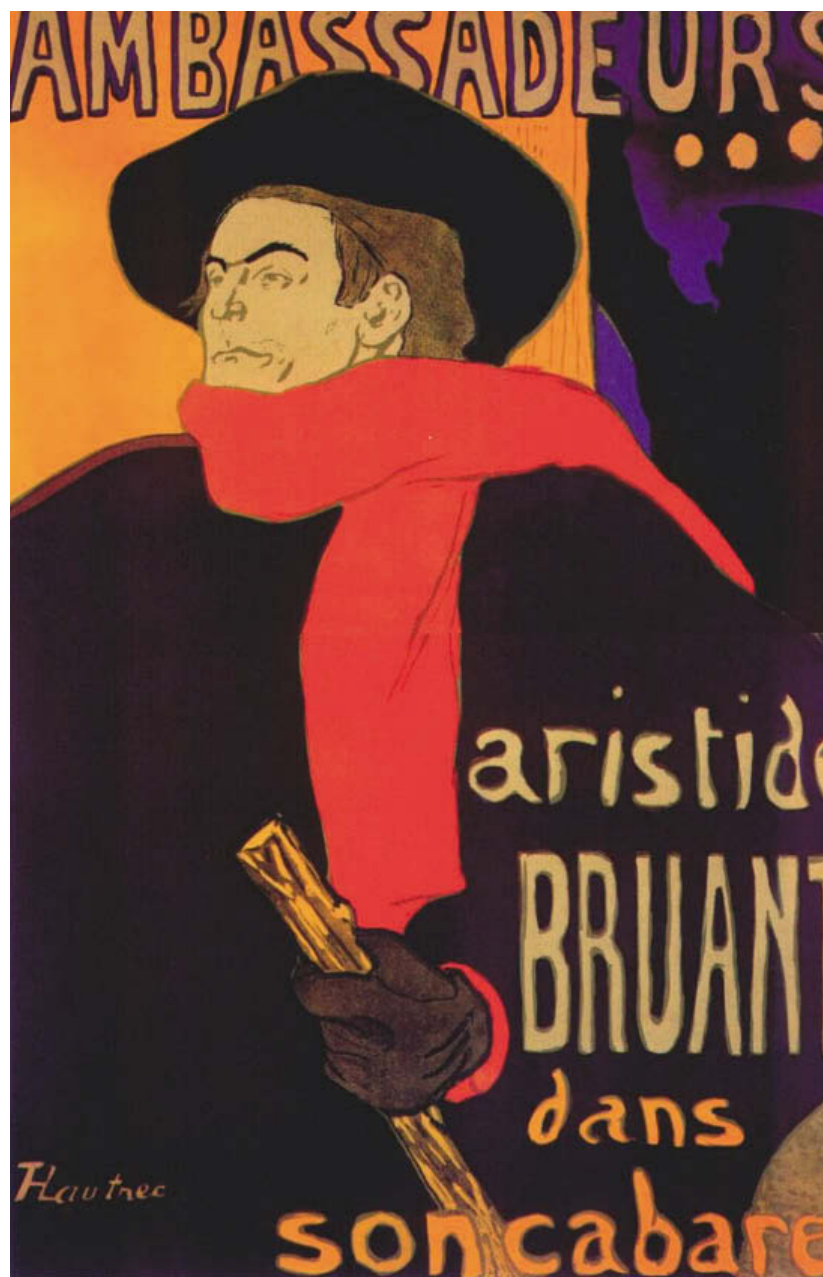
то рассматривают собственное отражение в зеркале. Справа от них — танцовщицы Ла Гулю (поправляет волосы перед зеркалом) и Мом Фромаж (Ватрушка). Беспечные позы женщин подчеркивают их легкомысленность и непостоянство.

За столиком сидят завсегдатаи ночных заведений Монмартра. Слева мы видим художественного критика Эдуарда Дюжардена, чей темный профиль контрастирует с бледным от грима лицом испанской танцовщицы Ла Макароны. Справа за столиком Лотрек изобразил своих приятелей, Мориса Гибера и Поля Сеско, на чьих лицах написана пресыщенность жизнью.

Что интересно, изначально на картине отсутствовало залитое светом лицо английской танцовщицы Мэй Милтон. Появилась она лишь после того, как в 1895 году Лотрек добавил к картине несколько полос. В результате композиция стала более неожиданной и динамичной, приблизившись к композициям творений Эдгара Дега и японских гравюр, в которых Лотрек в то время черпал вдохновение. Живая, яркая, динамичная картина отлично передает волнующую атмосферу кабаре «Мулен Руж».

Первую свою выставку Тулуз-Лотрек устроил в 1893 году совместно с художником Шарлем Мореном. На выставке было представлено около тридцати полотен (среди них были и плакаты, написанные в 1892 году).

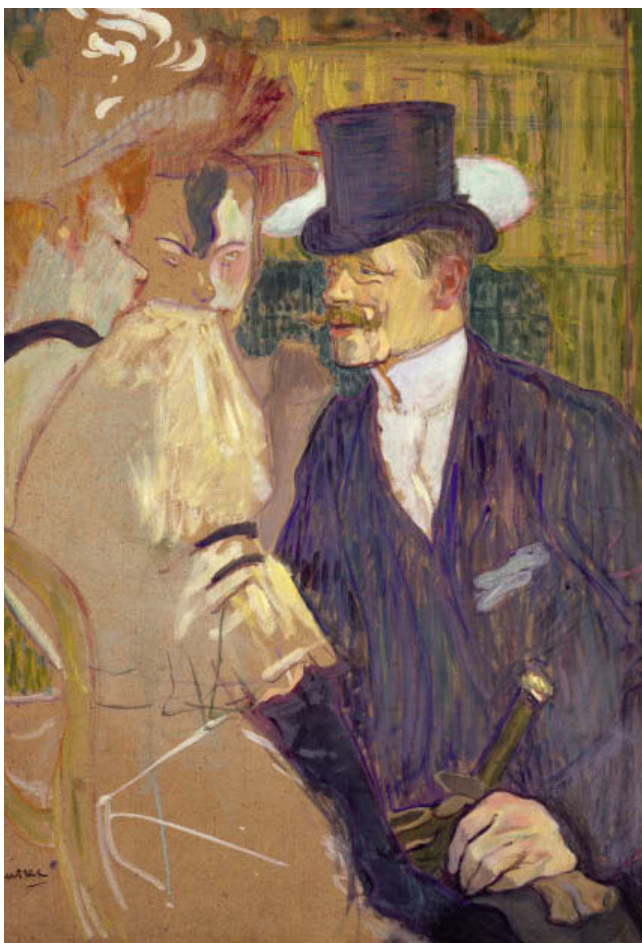
Лотрек — автор многочисленных портретов актрис, певиц, танцовщиц («Ла Гулю, входящая в “Мулен Руж”», 1892; «Иветт Гильбер поет английскую песенку», 1894). С удивительной остротой и комизмом Лотрек передавал причудливые сцены ночной парижской жизни в



«Аристид Брюан в „Амбассадер“», 1892, цветная литография. Музей Тулуз-Лотрека, Альби



«Уголок в „Мулен де ла Галетт“», 1892, холст, масло. Национальная галерея искусств, Вашингтон



«Англичанин в “Мулен Руж”», 1892, цветная литография. Частная коллекция

«Мулен Руж» — «Пересохла глотка» (около 1889), «Эти прекрасные дамы» (около 1895), «Салон на улице Мулен» (1895).

Невозможность жить, как все, сильно повлияла на манеру Лотрека изображать действительность и на эмоциональный фон его творений: яркость красок сочетается с уродством, гармония линий и света — с гротеском и иронией.

Танец для Лотрека из-за увечья был чем-то недостижимым и волшебно-прекрасным в этой своей недостижимости. Танец в его карти-

нах — это безудержная радость жизни, буйство красок и форм. Танцовщица, звезда сцены, всегда находится в лучах света и приковывает к себе взгляды. Место, где танцуют люди, — это всегда центр картины, сияющее, манящее, прекрасное... Герои его картин не воспринимаются застывшими, неживыми, напротив, произведения Лотрека представ-



«Диван Жапоне», 1892–1893, цветная литография. Музей Тулуз-Лотрека, Альби

ляются запечатленными мгновениями истинной жизни, пышущей яркими разнообразными красками.

Поразительно, что, несмотря на гротеск и иронию, картины Тулуз-Лотрека отражают радость бытия и красоту мира, даже в самых неприглядных его формах, хотя от художника вполне можно было бы ожидать отчаянной то-

ски, печали, зависти и желчи, изливающихся на полотна.

По просьбе своего друга, писателя Виктора Жоза, Лотрек создал две прекрасные рекламные афиши к его романам «Королева радости» (1892) и «Немецкий Вавилон» (1894). Для еще одной книги Жоза — «Колено Исидорова» (1897) — Лотрек выполнил обложку. Художник также оформлял обложки книг Барюкана, Бернара, Серме (1897), Тинана, Леклерка (1898), Марсоло и Биля (1898).

Жанна Авриль – французская танцовщица конца XIX века, «визитная карточка» «Мулен Руж».



*«Жанна Авриль», 1893, цветная литография.
Частная коллекция*

Иногда Лотрек выбирал сюжеты, близкие его любимому живописцу Дега: «Прачка с корзиной» (1888, литография), «Туалет» (1896), «Жокей» (1899). А временами обычная насмешливая и ироничная манера мастера сменялась нежностью, как, например, на картине «Жанна Авриль, выходящая из “Мулен Руж”» (1892).

Лотрек испытывал дружеские чувства к Жанне Авриль, этой болезненной, впечатлительной молодой женщине с несчастным лицом и прекрасными бирюзовыми глазами. Жанна обладала хорошим вкусом, разбиралась в искусстве, увлеченно читала, а потому местные танцовщицы не понимали и даже ненавидели ее, называя Безумной Жанной. Если у Ла Гулю танец был проявлением чувственности, порочности, то у Жанны Авриль он был напол-



«Портрет Луи Паскаля», 1893, картон, масло. Музей Тулуз-Лотрека, Альби

АНРИ ТУЛУЗ-ЛОТРЕК

нен мыслью, служил языком общения с миром. Лотрек был очарован Жанной; ее лицо, прекрасное в своей сдержанности, казалось ему совершенным. И нет ничего удивительного в том, что на его картинах мы теперь так часто видим печальную красавицу Жанну.



*«В ложе с позолоченным маскаронем», 1894,
цветная литография.
Национальная библиотека Франции, Париж*

На картине «Жанна Авриль, выходящая из «Мулен Руж»» Лотрек изобразил Жанну выходящей из кабаре, уделив особое внимание лицу женщины. Мы видим грустное, усталое лицо танцовщицы, ее глаза в задумчивости опущены, — весь образ словно овеян тихой печалью.

Авриль отвечала на дружескую привязанность Лотрека взаимностью: она с удовольствием позировала художнику, открыто восторгалась его талантом. Можно сказать, что живописец был так покорен Жанной именно потому, что в ней его интересовала прежде всего не женщина и танцовщица, а яркая личность.

В 1892 году Лотрек принял участие в Выставке импрессионистов и символистов у де Бутвиля, а в 1893 году его картины заняли лучшее место на выставке у «Буссо и Валадон» на бульваре Монмартр.

«Жанна Авриль» — это еще одна работа, посвященная прекрасной танцовщице. Картина, по своему стилю напоминающая работы Дега, выполнена в виде афиши, анонсирующей выступление знаменитой исполнительницы канкана. При этом, безусловно, в работе проявляется самобытный талант Лотрека, видны его собственные художественные находки — например, изображенный на первом плане гриф контрабаса не только выполняет декоративную роль, но и организует пространство. К тому же некоторые детали сближают данную работу с творениями в стиле модерн.

Афиша была создана к дебютному выступлению Авриль в кабаре «Жарден де Пари», состоявшемуся в 1893 году.

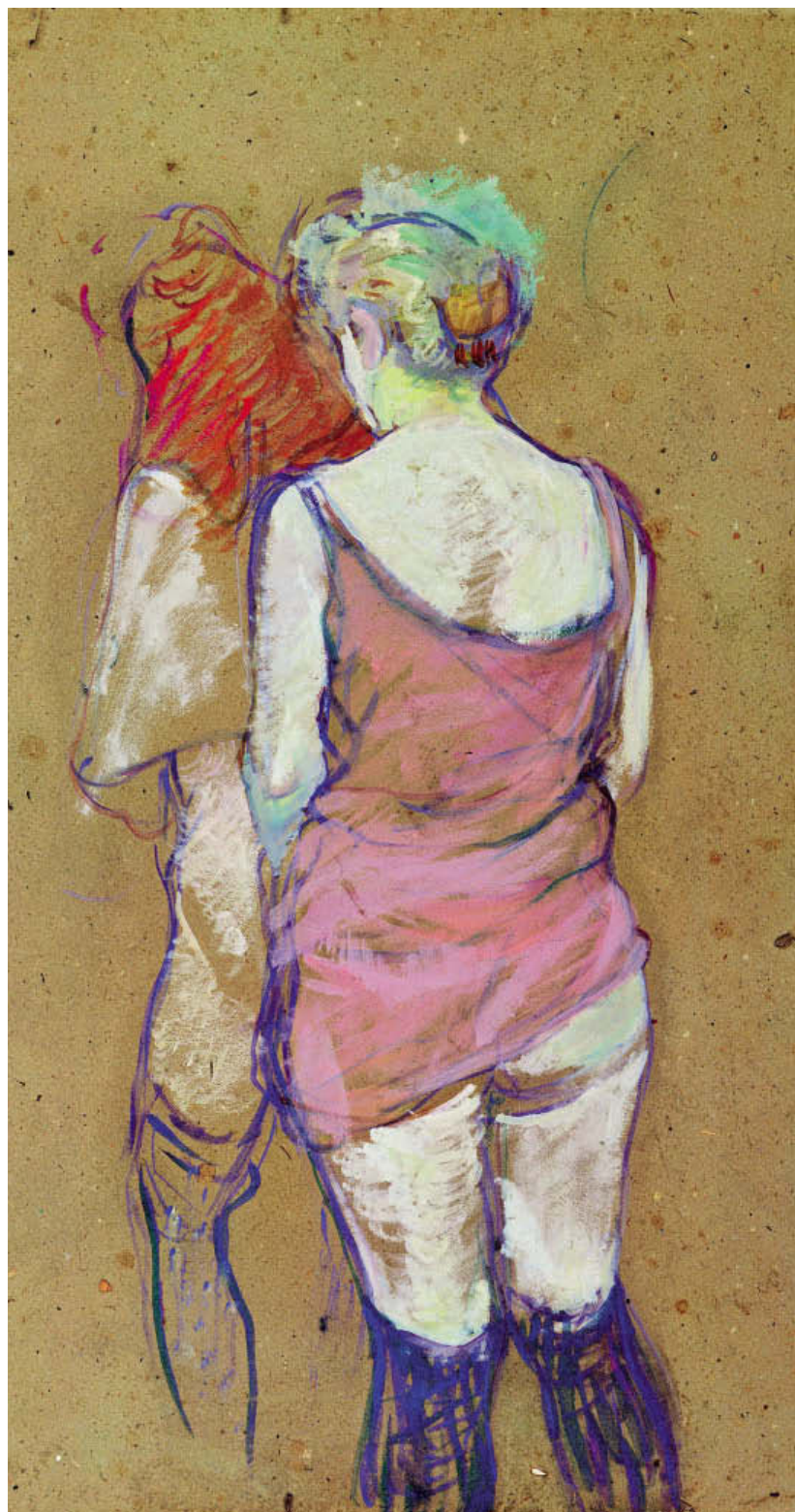
В то же время в «Театр Либр» шел спектакль «Миссионер» Марселя Люге, и Тулуз-Лотреку было поручено сделать литографию для программы этой пьесы. Это была одна из самых прекрасных его работ, получившая название «В ложе с позолоченным маскаронном». Рядом с женщиной, смотрящей на сцену в бинокль, Лотрек изобразил художника Шарля Кондера.

Этот плакат пользовался большим успехом. Лотрек превратился в заядлого театрала, добывающего материал не только за кулисами, но и в ложах, где порой украдкой разыгрывается еще один очень любопытный спектакль.

Начиная с 1894 года художник много путешествовал: он побывал в Брюсселе, Бурже, Лиссабоне, Лондоне, Мадриде, Сан-Себастьяне, Толедо, проехал по Голландии. Тулуз-Лотрек принимал участие в Салонах свободной эстетики в Брюсселе, участвовал в выставке плаката в «Рош Аквариум» в Лондоне, выставке Салона ста.

ПОСЛЕДНИЕ ГОДЫ

Тулуз-Лотрек вел далеко не примерный образ жизни, и это послужило причиной его ранней смерти. Уже к тридцати годам художник был законченным алкоголиком и болел сифилисом. Друзья как могли старались помочь ему, устраивая поездки в Лондон, но по



*«Две полуобнаженные женщины в борделе на улице де Мулен», 1894, картон, масло.
Музей Тулуз-Лотрека, Альби*

АНРИ ТУЛУЗ-ЛОТРЕК

возвращении в Париж Лотрек всякий раз принимался за старое.

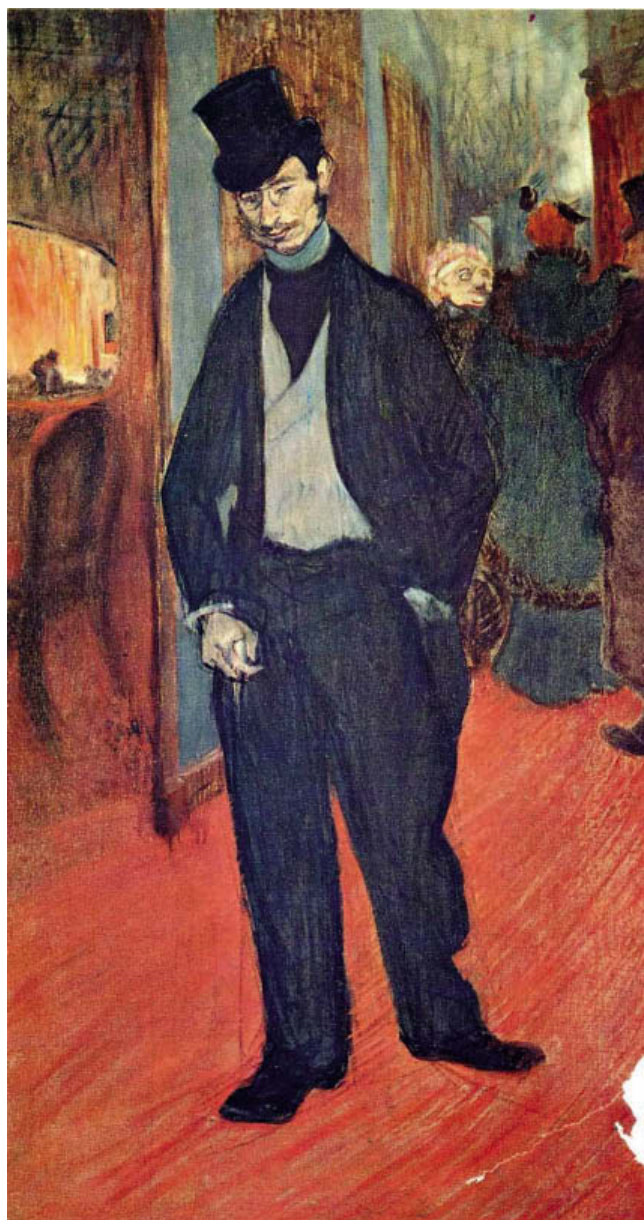
Лотрек по несколько дней проводил в публичных домах, где не только предавался плотским утехам, но и наблюдал за жизнью их обитателей. Художника не особо заботила моральная составляющая его искусства, он не

ограничивал себя никакими рамками. Он полагал, что мало чем отличается от девиц легкого поведения — такой же изгой, калека, не только моральный, но еще и физический.

Работа «Две подруги» (1895) — одно из многочисленных творений художника, посвященных «нерабочему» времени проституток.



*«Две подруги», 1894, картон, масло.
Галерея Тейт, Лондон*



*«Габриэль Тапье де Селейран», 1894, холст,
масло. Музей Тулуз-Лотрека, Альби*



*«Улица Мулен: медицинский осмотр», 1894,
картон, масло.*

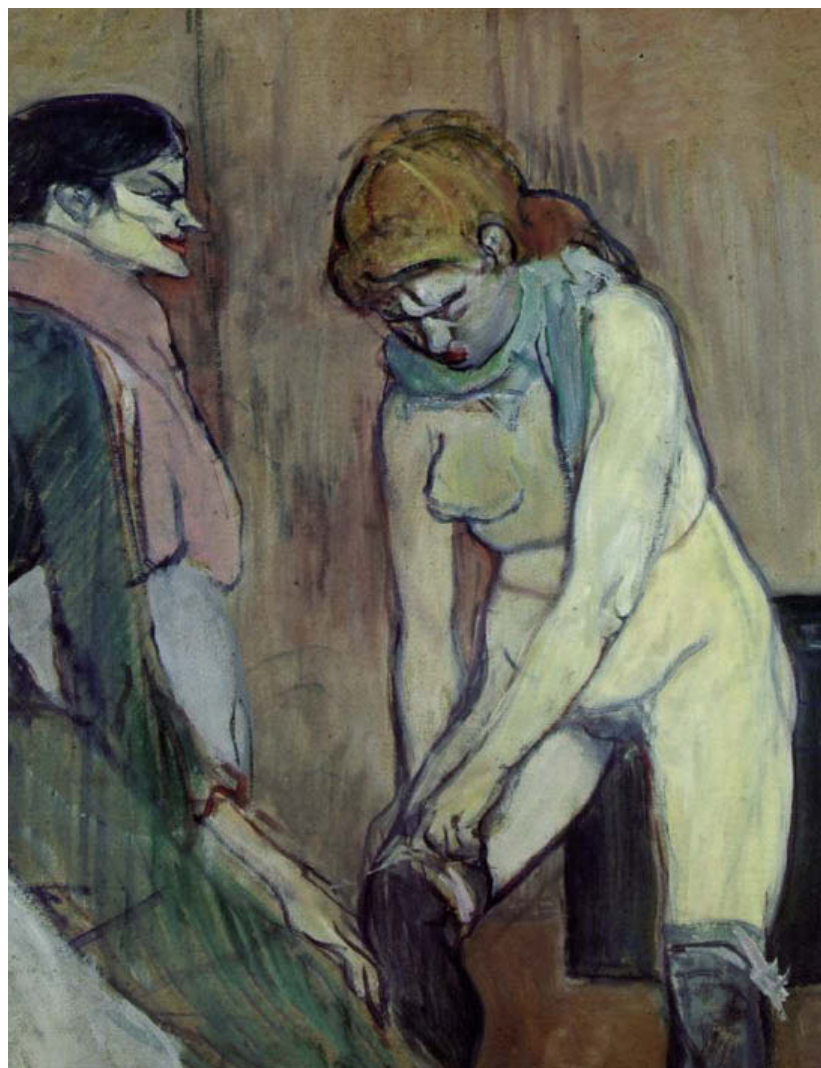
Национальная галерея искусств, Вашингтон

Понятно, что на картине изображены порочные, несвойственные нормальному человеческому естеству отношения, но именно они, должно быть, представлялись живописцу наиболее искренними, ведь это было проявлением истинной любви, в которой не было места деньгам и выгоде.

Тулуз-Лотрек не воспевал публичные дома и, разумеется, не идеализировал свободную любовь. Он просто, без прикрас рассказывал о быте этих женщин, оказавшихся вне «рабочей» обстановки, с одной лишь целью — дать по-

нять почтенной публике, что эти несчастные такие же люди, как и мы с вами.

В кабаре «Мулен Руж» работала еще одна примечательная личность — танцовщица, клоунесса и акробатка Ша-Ю-Као. Необычное ее прозвище состоит из фрагментов французских слов «chahut» (популярный в середине XIX века непристойный танец, имеющий что-то общее с канканом) и «chaos» (*фр.* шум), искаженных на японский манер.



*«Женщина, надевающая чулок», 1894,
картон, масло. Музей д'Орсэ, Париж*

АНРИ ТУЛУЗ-ЛОТРЕК

Познакомившись с Тулуз-Лотреком, Ша-Ю-Као тут же вошла в число его любимых моделей. Живописец был восхищен этой женщиной, ее смелостью в выборе профессии клоуна и тем, как открыто она признавала свою нетрадиционную сексуальную ориентацию.

Тулуз-Лотрек запечатлел Ша-Ю-Као сидящей в цирковом костюме — в шароварах до колен, в лифе с пышными оборками и большом белом остроконечном колпаке, украшенном желтыми лентами. Изображением Ша-Ю-Као открывается целая серия цветных литографий



*«Марсель Лендер, танцующая болеро в оперетте «Хильперик»», 1895, холст, масло.
Собрание Хей Уитни, Нью-Йорк*



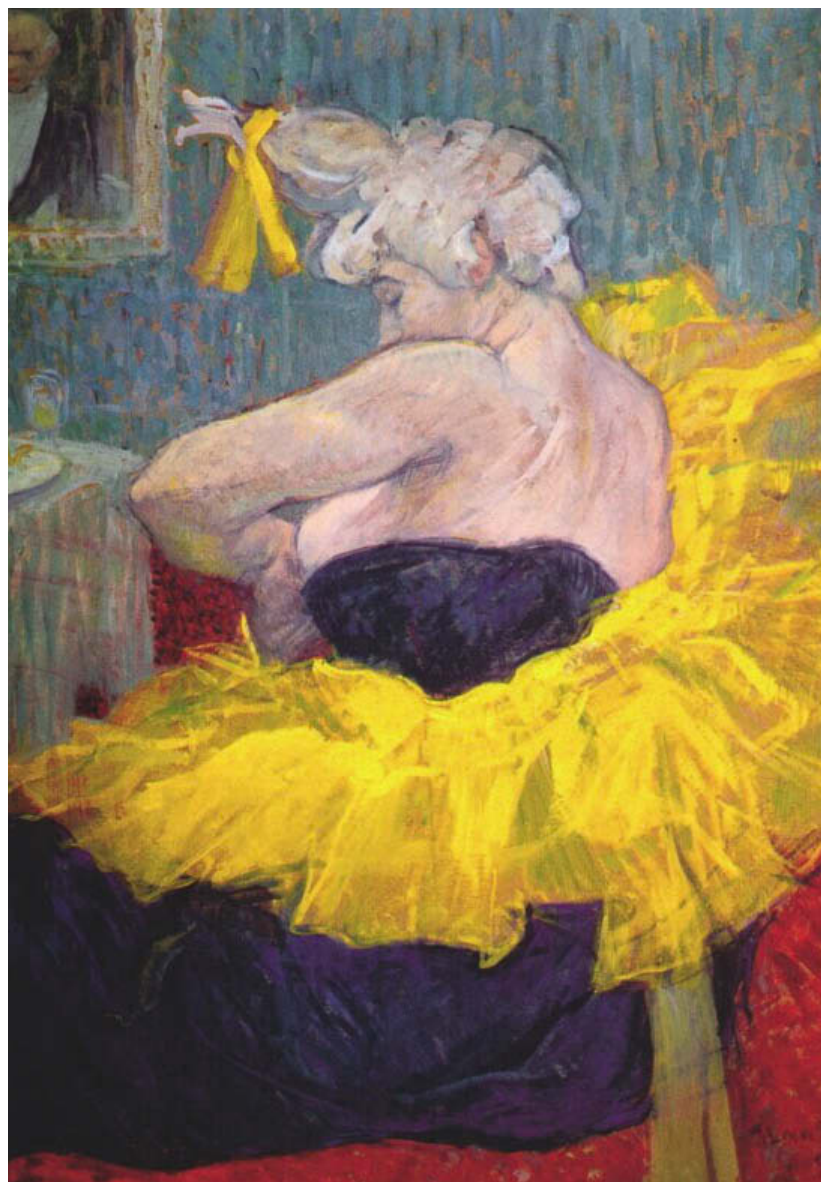
«Клоунесса Ша-Ю-Као в „Мулен Руж“», 1895, холст, масло. Музей д'Орсэ, Париж

под названием «Они», посвященная главным образом проституткам.

Первоначально альбом так и должен был называться — «Проститутка». Но художник придумал другое название, более удачно выражавшее его отношение к миру проституток: «Они». Этим переименованием Лотрек хотел еще ярче подчеркнуть, что, по его мнению, никакой разницы между проститутками и всеми остальными женщинами попросту не существует.

«Господин Анри» стал своим человеком не только на улице Мулен, но и завсегдатаем бара «Ла сури», где большинство посетителей были женщинами нетрадиционной ориентации. Изредка забредавшие в заведение мужчины обыч-

но не задерживались там надолго. Лотреку же атмосфера «Ла сури» очень нравилась. По словам Анри Перрюшо, исследователя жизни и творчества художника, женщина и любовь всегда околдовывали Лотрека, какой бы облик они ни принимали и где бы он с ними ни сталкивался.



«Клоунесса Ша-Ю-Као, застегивающая корсаж», 1895, картон, масло. Музей д'Орсэ, Париж



*«Клоунесса Ша-Ю-Као», 1895, цветная
литография. Частная коллекция*

К изданию альбома «Они» было приложено много стараний, издатели рисковали, ведь изображены в работах Лотрека были отнюдь не знаменитости. Однако вышедший в конце апреля 1896 года альбом, хоть и вызвал некоторое любопытство и заслужил положительные отзывы критики, все же был проигнорирован любителями. Французский писатель Морис Баррес дал альбому следующую оценку: «Ло-

треку должны были бы выплачивать вознаграждение родители молодых людей за то, что он внушает им отвращение к порочным связям».

Владельцы театров заказывали Лотреку все больше афиш и программ для будущих представлений. Но художнику все же больше нравилось писать портреты актеров или изображать их игру на сцене. Страсть к передаче динамичного действия роднит Лотрека с Эдгаром

Дега. «Марсель Лендер, танцующая болеро в оперетте “Хильперик”» — одна из лучших картин данной тематики. Исполняемый Лендер танец изображен с потрясающей, фотографической точностью, виртуозно схвачены каждый жест, каждая эмоция танцовщицы, блестяще передана игра светотени.

Порывистые выразительные штрихи позволяют художнику передать всю живость и динамичность танца актрисы. Декорации сведены к минимуму, остальные фигуры, присутствующие на сцене, практически не движутся — все это еще сильнее подчеркивает ритм движений женщины. Отсутствие перспективы, намеченной



«Ла Гулю, танцующая с Валентином Бескостным», 1895, холст, масло. Музей д'Орсэ, Париж

АНРИ ТУЛУЗ-ЛОТРЕК

живописцем только с помощью досок сцены, усиливает иллюзию присутствия Марсель Лендер среди публики. Тулуз-Лотрек снова обращается к технике Дега и тоже использует эффект искусственного освещения, идущего от сценической рампы, но делает это совсем с другой целью. Подобные световые эффекты позво-



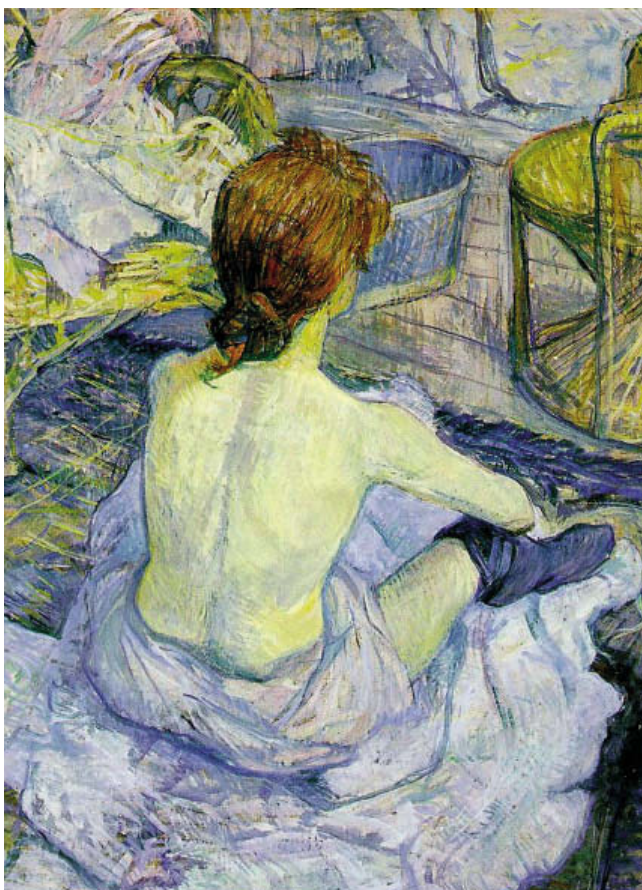
*«Наполеон», 1895, цветная литография.
Собрание Фонда Эмиля Бюрле, Цюрих*



*«Максим Детомаас на балу в Опере», 1896,
картон, масло. Национальная галерея искусств,
Вашингтон*

ляют Лотреку сделать изображение несколько карикатурным. Таким образом лицо актрисы не просто подчеркивается, но еще и искажается. Создается ощущение, что перед нами не лицо, а маска. Для художника подобное изменение образа становится обязательным условием работы. Нетипичная для Лотрека палитра направлена на то, чтобы подчеркнуть атмосферу, царящую на танцевальной площадке: голубой и зеленый смешаны с фиолетовым и розовым.

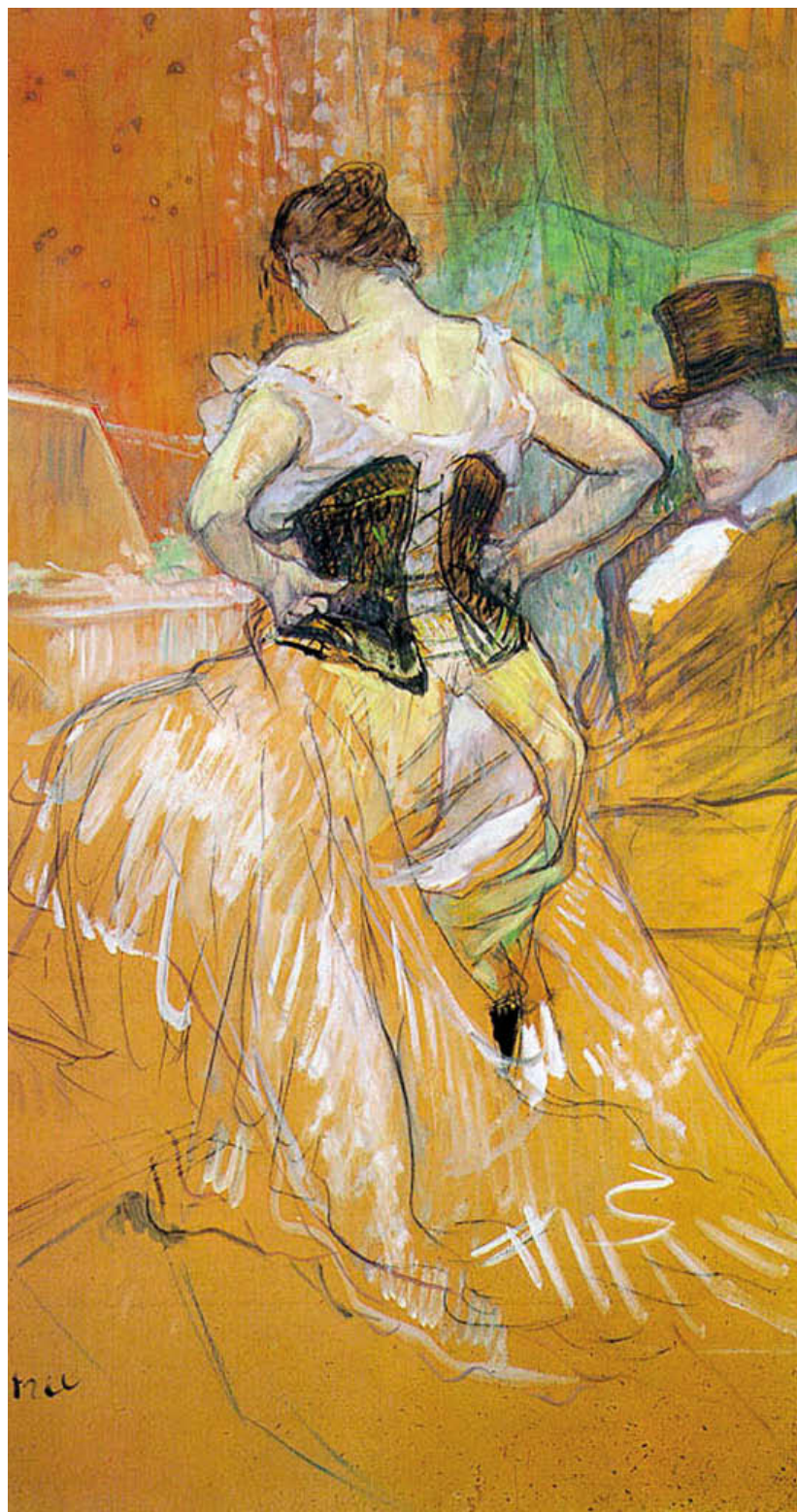
В 1897 году художник переехал в новую мастерскую на улице Фрошо. Работать он стал меньше, создав за год не более пятнадцати кар-



*«Туалет», 1896, холст, масло.
Музей д'Орсэ, Париж*

тин и несколько литографий. Возможно, алкоголь сильно влиял на работоспособность Тулуз-Лотрека, ослабляя потребность писать. Друзья не оставляли попыток расшевелить художника, подкидывали ему сюжеты на истинно лотрековские темы, наподобие «обжоры, который вылизывал языком каждую устрицу до того, что раковина становилась перламутровой». Но художник лишь меланхолично отмахивался: «Слишком прекрасно! Лучше уже не сделаешь!»

В начале 1899 года мать Лотрека наняла для него двоих мужчин-сиделок, а после очередного приступа белой горячки убедила сына лечь в



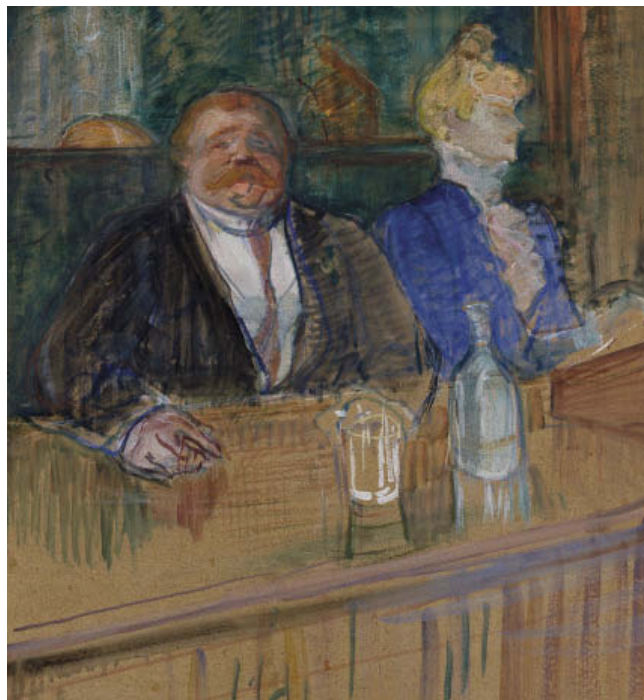
*«Они: женщина в корсете», 1896,
бумага на холсте, черный и синий мел, масло.
Музей августинцев, Тулуза*

АНРИ ТУЛУЗ-ЛОТРЕК

психиатрическую лечебницу, расположенную в пригороде Парижа. Там Лотрек находился с 27 февраля по 17 мая 1899 года.

После окончания лечения Лотрек уехал на Атлантическое побережье, продолжая там работать, но уже очень медленно. Вскоре художник снова запил, и с такой силой, словно осознанно приближал свою смерть. Проведя зимние месяцы в Бордо, Лотрек в апреле 1901 года вернулся в Париж, где начал приводить в порядок свои дела, завершая незаконченные работы и подписывая те картины, которые считал достойными внимания.

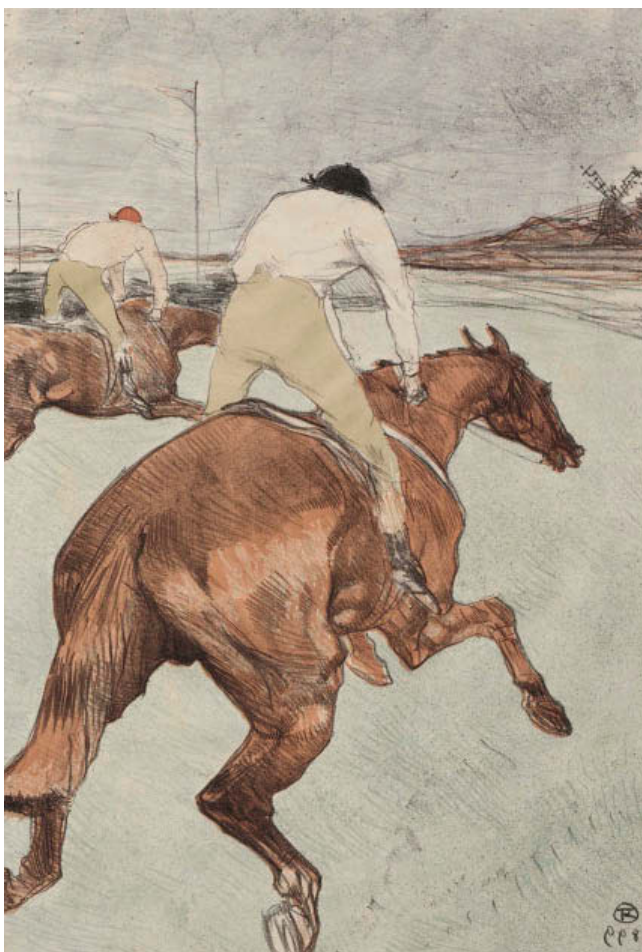
15 июля Лотрек в последний раз покинул Париж. В августе, когда художник находился на Атлантическом побережье, его разбил инсульт, па-



«Бар», 1898, картон, масло. Кунстхаус, Цюрих



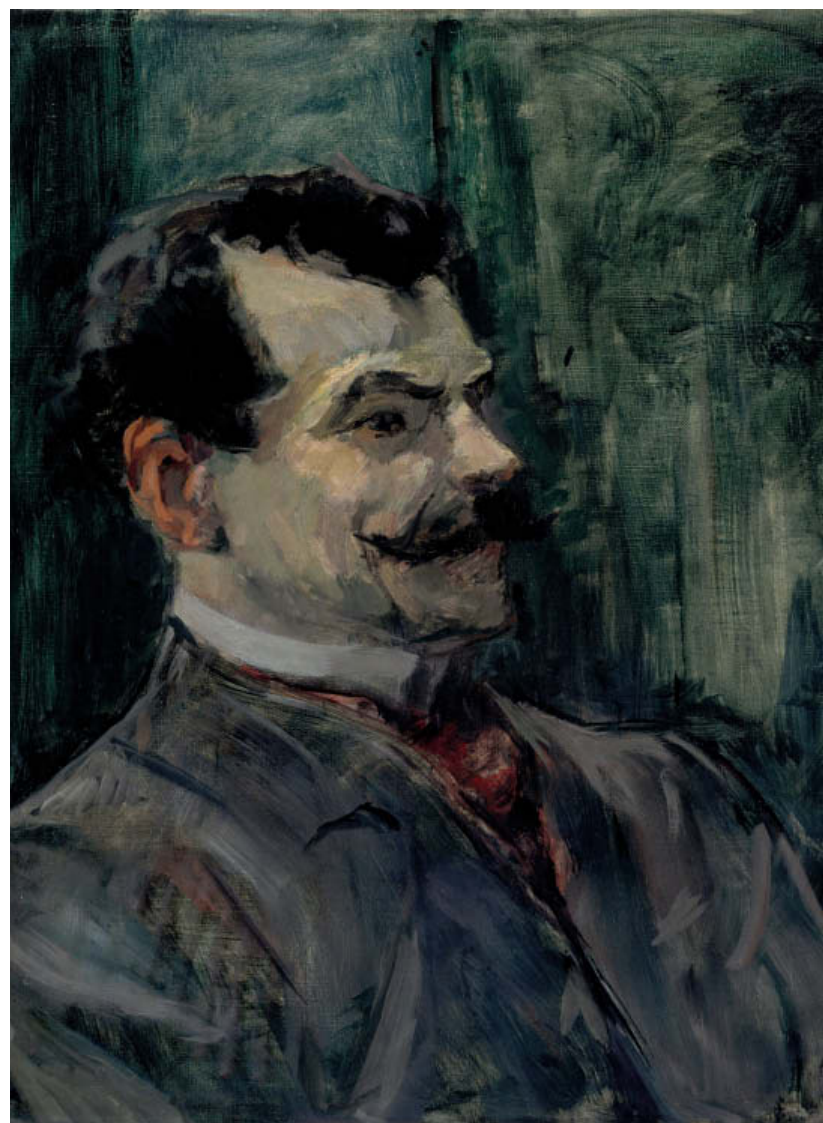
«Женщины в борделе», 1896, картон, масло. Музей д'Орсэ, Париж



*«Жокей», 1899, литография, масло, акварель.
Частная коллекция*

реализовавший половину тела. Мать живописца жила в то время в замке неподалеку от Бордо, и он попросил ее забрать его к себе. В этом замке, на руках у матери, Лотрек и скончался 9 сентября 1901 года, в возрасте тридцати шести лет.

Наследие Лотрека считается одним из самых богатых: он оставил около шестисот живописных работ, несколько сотен литографий, тридцать один плакат, девять гравюр, три монопии и тысячи рисунков, этюдов и набросков.



*«Портрет Андре Ривуара», 1901, холст, масло.
Малый дворец, Париж*

СПИСОК КАРТИН

- «Мать художника, графиня Адель де Тулуз-Лотрек за завтраком», 1881–1883, холст, масло. Музей Тулуз-Лотрека, Альби
- «Молодой Рути в поместье Селейран», 1882, холст, масло. Новая пинакотека, Мюнхен
- «Рабочий в поместье Селейран», 1882, холст, масло. Музей Тулуз-Лотрека, Альби
- «Эмиль Бернар», 1885, холст, масло. Галерея Тейт, Лондон
- «Портрет Винсента Ван Гога», 1887, пастель, картон. Музей Ван Гога, Амстердам
- «Портрет Альбера (Рене) Гренье», 1887, дерево, масло. Метрополитен-музей, Нью-Йорк
- «У Бастилии», 1888, холст, масло. Национальная галерея искусств, Вашингтон
- «Прачка», 1889, холст, масло. Частная коллекция, Париж
- «Танец в „Мулен Руж“», 1890, холст, масло. Собрание Мак-Илхенни, Филадельфия
- «Проститутка», 1890–1891, картон, масло. Метрополитен-музей, Нью-Йорк
- «Дама с собачкой», 1891, картон, масло. Национальная галерея искусств, Вашингтон
- «Жанна Авриль, выходящая из „Мулен Руж“», 1892, картон, масло. Уодсворт Атенеум, Хартфорд
- «Начало кадрили в „Мулен Руж“», 1892, картон, масло, гуашь. Национальная галерея искусств, Вашингтон
- «„Мулен Руж“. Две танцующие женщины», 1892, картон, масло. Национальная галерея, Прага
- «Ла Гулю, входящая в „Мулен Руж“ с двумя женщинами», 1892, картон, масло. Музей современного искусства, Нью-Йорк
- «В „Мулен Руж“», 1892, холст, масло. Чикагский институт искусств, Чикаго
- «Аристид Брюан в „Амбассадер“», 1892, цветная литография. Музей Тулуз-Лотрека, Альби
- «Уголок в „Мулен де ла Галетт“», 1892, холст, масло. Национальная галерея искусств, Вашингтон
- «Англичанин в „Мулен Руж“», 1892, цветная литография. Частная коллекция
- «Диван Жапоне», 1892–1893, цветная литография. Музей Тулуз-Лотрека, Альби
- «Жанна Авриль», 1893, цветная литография. Частная коллекция
- «Портрет Луи Паскаля», 1893, картон, масло. Музей Тулуз-Лотрека, Альби
- «В ложе с позолоченным маскаронном», 1894, цветная литография. Национальная библиотека Франции, Париж
- «Две полуобнаженные женщины в борделе на улице де Мулен», 1894, картон, масло. Музей Тулуз-Лотрека, Альби
- «Две подруги», 1894, картон, масло. Галерея Тейт, Лондон
- «Габриэль Тапье де Селейран», 1894, холст, масло. Музей Тулуз-Лотрека, Альби
- «Улица Мулен: медицинский осмотр», 1894, картон, масло. Национальная галерея искусств, Вашингтон

СПИСОК КАРТИН

- «Женщина, надевающая чулок», 1894, картон, масло. Музей д'Орсэ, Париж
- «Марсель Лендер, танцующая болеро в оперетте „Хильперик“», 1895, холст, масло. Собрание Хей Уитни, Нью-Йорк
- «Клоунесса Ша-Ю-Као в „Мулен Руж“», 1895, холст, масло. Музей д'Орсэ, Париж
- «Клоунесса Ша-Ю-Као, застегивающая корсаж», 1895, картон, масло. Музей д'Орсэ, Париж
- «Клоунесса Ша-Ю-Као», 1895, цветная литография. Частная коллекция
- «Ла Гулю, танцующая с Валентином Бескостным», 1895, холст, масло. Музей д'Орсэ, Париж
- «Наполеон», 1895, цветная литография. Собрание Фонда Эмиля Бюрле, Цюрих
- «Максим Детомас на балу в Опере», 1896, картон, масло. Национальная галерея искусств, Вашингтон
- «Туалет», 1896, холст, масло. Музей д'Орсэ, Париж
- «Они: женщина в корсете», 1896, бумага на холсте, черный и синий мел, масло. Музей августинцев, Тулуза
- «Бар», 1898, картон, масло. Кунстхаус, Цюрих
- «Женщины в борделе» (фрагмент), 1896, картон, масло. Музей д'Орсэ, Париж
- «Жокей», 1899, литография, масло, акварель. Частная коллекция
- «Портрет Андре Ривуара», 1901, холст, масло. Малый дворец, Париж

*Литературно-художественное издание
Великие художники мира*

АНРИ де ТУЛУЗ-ЛОТРЕК

Составитель **Е. В. Лёвкина**

Генеральный директор издательства *С. М. Макаренков*

Шеф-редактор *А. Боровик*
Выпускающий редактор *Е. Крылова*
Компьютерная верстка: *К. Семёнов*
Художественное оформление: *Т. Гришина*
Подбор иллюстраций: *Г. Слабко*
Корректор *И. Попова*

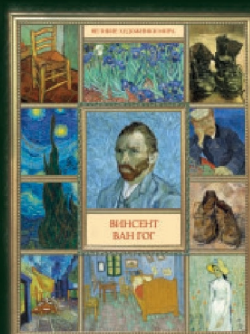
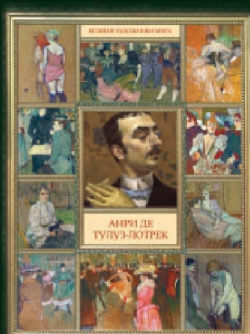
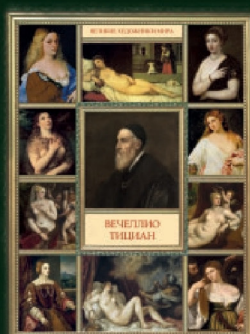
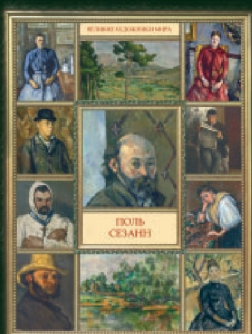
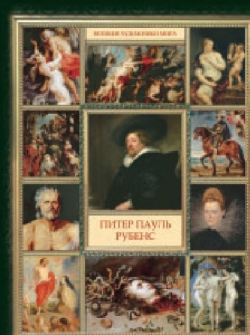
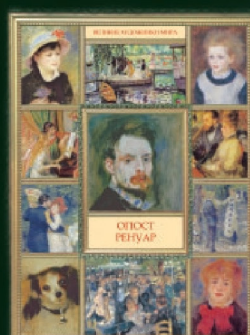
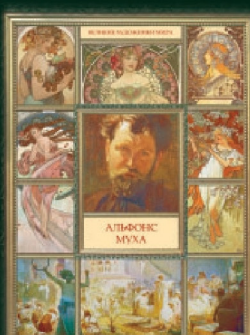
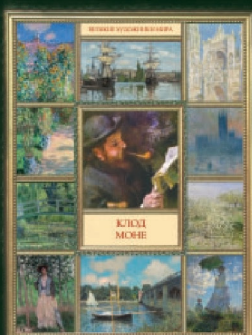
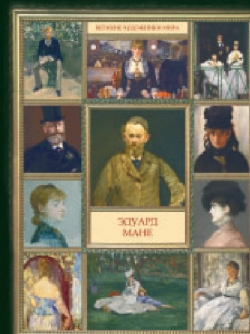
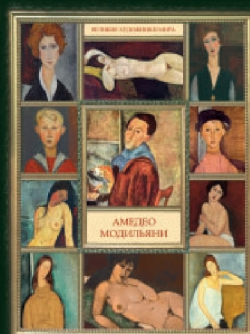
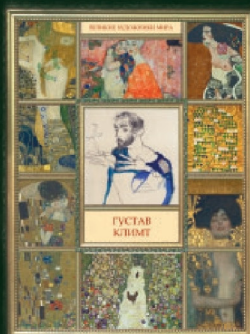
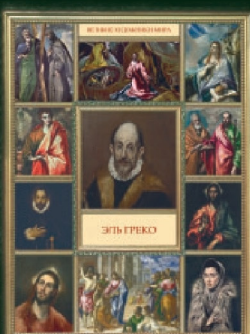
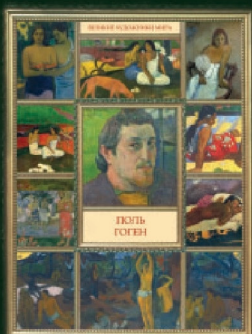
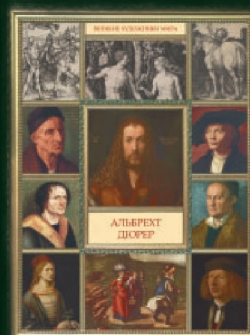
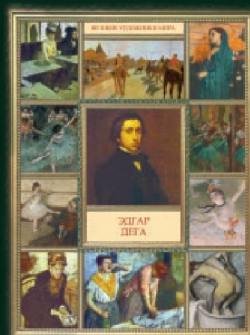
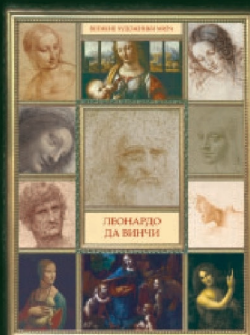
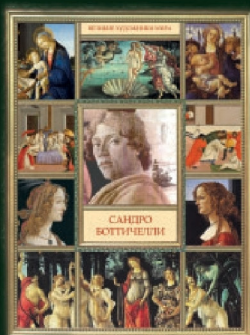
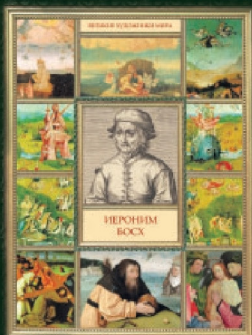
*Издание имеет значительную историческую / художественную / культурную ценность для общества.
В соответствии с пунктом 2 статьи 1 Федерального закона от 29.12.2010 г. № 436-ФЗ
знак информационной продукции не ставится*

Подписано в печать 03.09.2014 г.
Формат 60x90/8. Гарнитура «NevaC». Усл. печ. л. 5,0
Тираж 10 000 экз.
Заказ № 2012

Адрес электронной почты: info@ripol.ru
Сайт в Интернете: www.ripol.ru

ООО Группа Компаний «РИПОЛ классик»
109147, г. Москва, ул. Большая Андроньевская, д. 23

Отпечатано в Китае



ИСТОРИЯ МИРОВОЙ ЖИВОПИСИ В 20 КНИГАХ



РИПОЛ
КЛАССИК

ISBN 978-5-386-07826-3



9 785386 078263